



SECURITY  
COLOMBIA

Apreciación de  
Seguridad Urbana

***CIUDAD DE MÉXICO***

Agosto 2024

# CONTENIDOS

## 1. Análisis Situacional

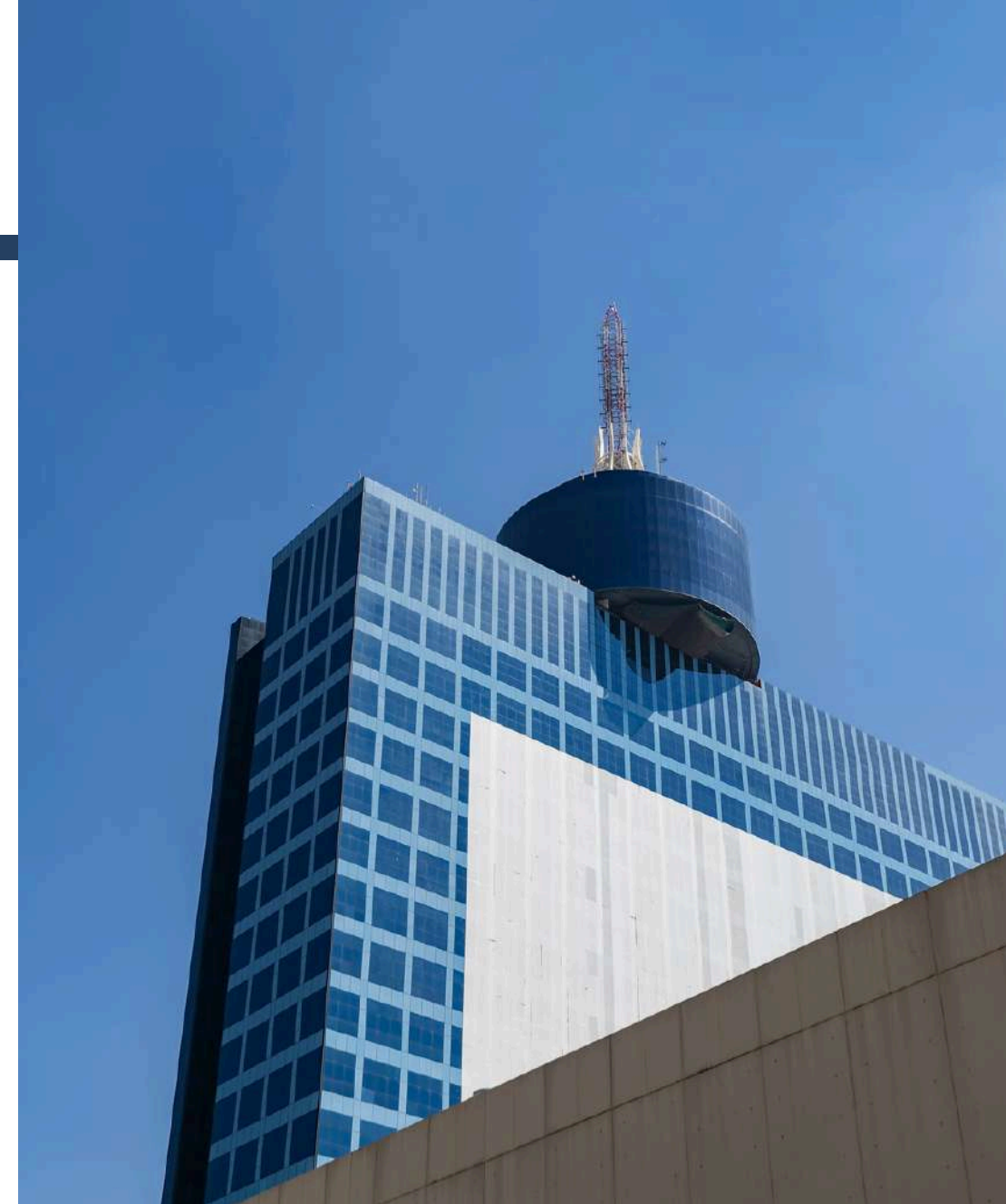
## 2. Análisis Delictivo

- 2.1 Hurto a personas
- 2.2 Hurto en distintas modalidades
- 2.3 Homicidios
- 2.4 Extorsión y amenazas



## 3. Factores Generadores de Riesgo

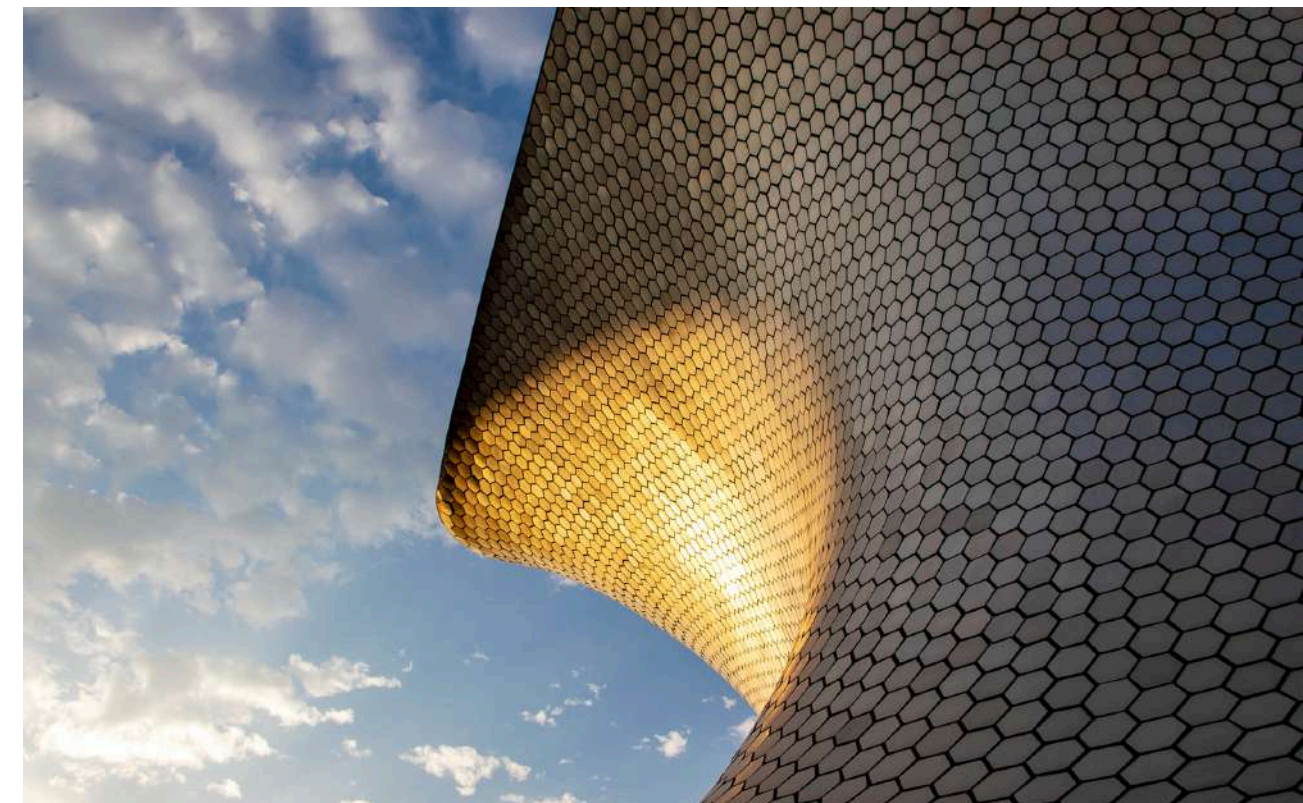
- 3.1 Microtráfico y grupos delincuenciales
- 3.2 Protesta social

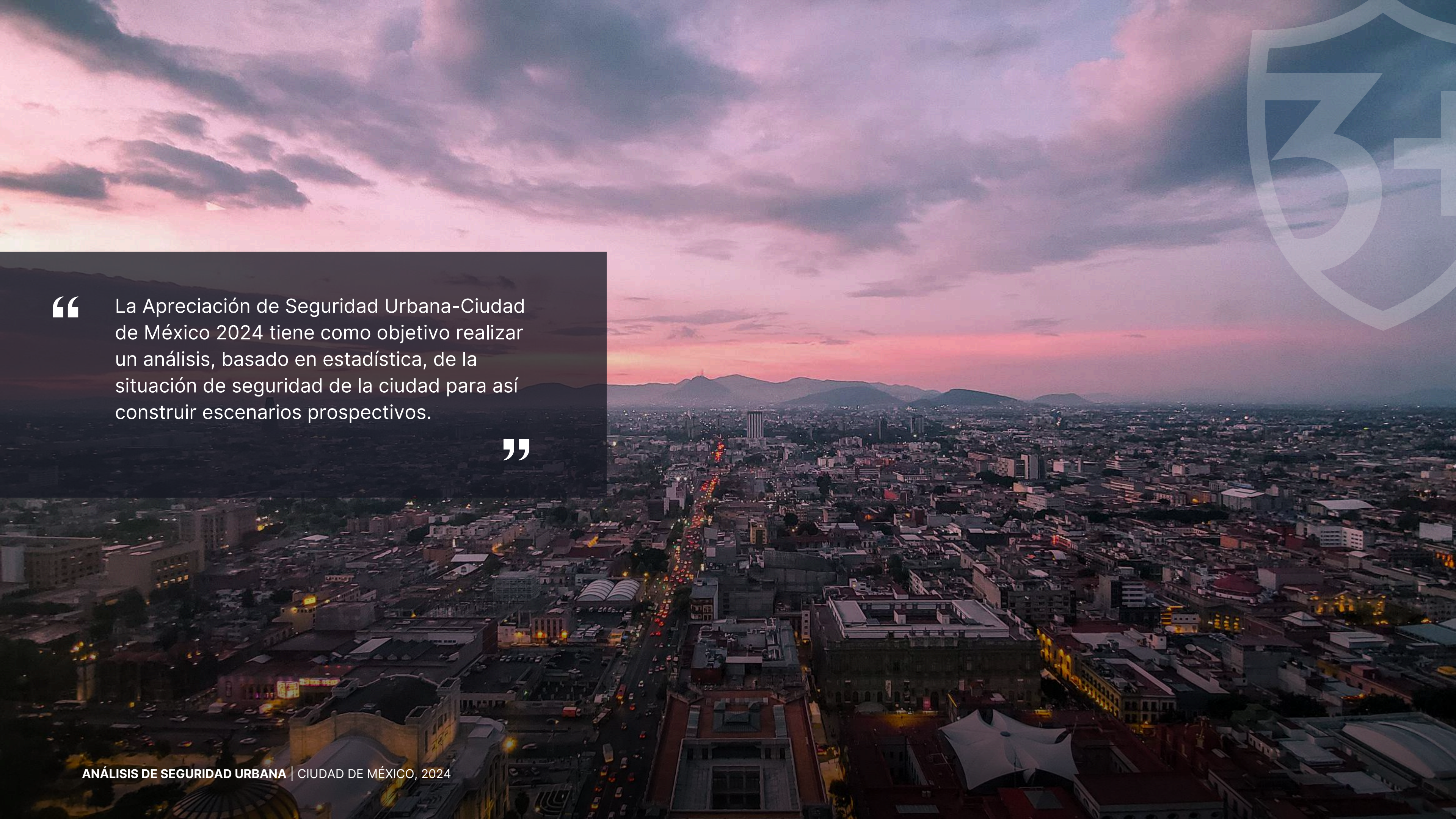


## 4. Nivel de Riesgo

## 5. Diseño de Escenarios Coyunturales

## 6. Recomendaciones





“ La Apreciación de Seguridad Urbana-Ciudad de México 2024 tiene como objetivo realizar un análisis, basado en estadística, de la situación de seguridad de la ciudad para así construir escenarios prospectivos.

”



# 1. Análisis Situacional

En el presente documento la Unidad de Análisis Político y Seguridad Corporativa (UAPSC) de 3+SC realizará la Apreciación de Seguridad Urbana para la Ciudad de México, analizando las dinámicas que impactan la seguridad, los factores generadores de riesgo y el comportamiento delictivo basado en estadísticas, con el principal objetivo de dar a conocer la situación de seguridad de la ciudad para establecer escenarios prospectivos y recomendaciones que sean útiles para la gestión, tratamiento y control de riesgos.

Desde su inicio en 2018 hasta su retiro a mediados de 2023, el gobierno de Claudia Sheinbaum implementó una estrategia de cuatro puntos en Ciudad de México, en la cual se pretendía abordar los principales generadores de riesgo de la ciudad.

Los puntos eran: la atención especializada a jóvenes en situaciones vulnerables para apartarlos del delito, el mejoramiento de las condiciones para la Policía, el refuerzo de las labores de inteligencia en sectores específicamente afectados por los actores criminales y la optimización en la comunicación entre las instituciones como la Policía y la Fiscalía.

Según múltiples estadísticas y opiniones, la estrategia logró mejorar la seguridad en la ciudad y devolverle la confianza a la población. Con las 16 alcaldías recién electas que componen la CDMX, es necesario estar al tanto de la gestión de la nueva alcaldía para poder tener un panorama más completo de lo que se puede esperar con estas nuevas administraciones.



**IZTAPALAPA:**

**72%**

percepción de inseguridad,

**≈ 10%**

respecto al año anterior.

**XOCHIMILCO:**

**67%**

percepción de inseguridad.



**SECURITY  
COLOMBIA**

**Incremento:**

**6%**  
amenazas

**39%**  
hurto a motocicletas

**21%**  
homicidios

**6%**  
extorsión

## 2. Análisis Delictivo: Delitos de alto impacto en Ciudad de México 2024

Con base en cifras proporcionadas por la Secretaría de Seguridad y Protección Ciudadana de México, es posible evidenciar que entre enero y junio de 2024, cinco delitos de alto impacto experimentaron un incremento.

ESTADÍSTICA DELICTIVA EN CIUDAD DE MÉXICO	AÑO 2022	AÑO 2023	% DE VARIACIÓN 2022 VS 2023	ENE-JUN 2023	ENE-JUN 2024	% DE VARIACIÓN ENE-JUN 2023 VS 2024
Homicidios	1437	1467	2%	701	849	21%
Hurto a personas	13769	11938	-13%	5953	5287	-11%
Extorsión	357	496	38%	246	261	6%
Secuestro	27	29	7%	17	18	6%
Amenazas	18850	19658	4%	10304	10393	1%
Hurto a residencias	3293	3433	4%	1694	1695	0%
Hurto de automotores	4307	3676	-15%	1806	1649	-9%
Hurto de motocicletas	1994	2477	24%	1061	1476	39%
Hurto a comercio	11161	12016	8%	6167	5232	-15%
Piratería terrestre	88	78	-11%	43	18	-58%
<b>Total</b>	<b>55283</b>	<b>55268</b>	<b>0%</b>	<b>27992</b>	<b>26878</b>	<b>-4%</b>

**Fuente:** Elaboración propia con información de la Seguridad y Protección Ciudadana.

**Nota.** Cifras sujetas a cambio con base en procesos de actualización de la fuente.

# 5.287

hurto a personas  
en 2024

## 3.840



fueron realizados con  
violencia

## 73%



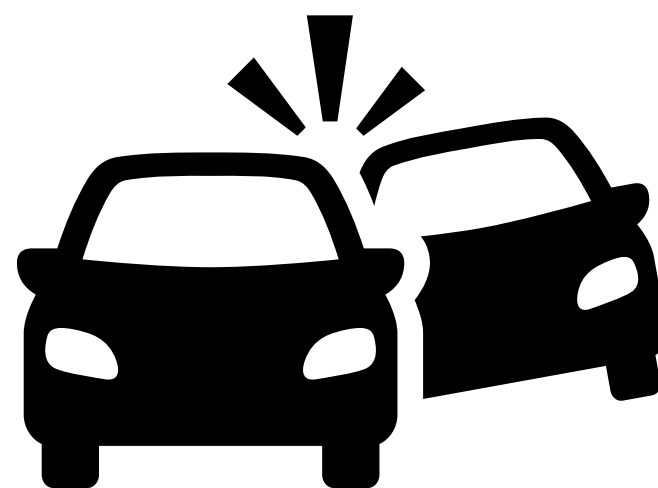
de los hurtos  
fueron violentos

## 2.1 Hurto a personas

Una modalidad que ha tomado relevancia en el último tiempo en el área metropolitana de la CDMX es la denominada de “Montachoques”. Esta se suele presentar en las vías de la ciudad, así como en tiendas y supermercados.

Consiste en generar caos por medio de una colisión o de un accidente orquestado por los delincuentes para que la víctima baje la guardia y sea más fácil sustraer sus pertenencias.

En el caso específico de las colisiones vehiculares, el delincuente busca el contacto entre los dos vehículos para que la víctima descendiera del automóvil y así amedrentarlo con amenazas de todo tipo para que les entregue dinero o pertenencias ([Infobae](#), 2024).



## 2.2 Hurto en distintas modalidades

Aparte del hurto a personas en la Ciudad de México, la delincuencia ha encontrado maneras de seguir lucrándose a partir de otras modalidades de hurto como lo son el hurto a residencias, hurto a comercio, hurto a motocicletas, hurto a automóviles y la piratería terrestre. En su mayoría este tipo de delitos son cometidos por bandas de delincuencia común o por individuos que actúan fuera de una estructura más grande y con mayor capacidad criminal.

A pesar de no operar bajo grandes estructuras criminales, la delincuencia que lleva a cabo hurtos en comercios y en otras modalidades ha llegado a cometer crímenes de alto impacto que pueden afectar puntos clave de la ciudad. Por ejemplo, a finales de abril de este año un grupo de asaltantes irrumpió en las oficinas comerciales de la Embajada española en México, en el reconocido sector de Polanco. Aunque este exclusivo sector de la Ciudad de México es preferido por embajadas y compañías multinacionales, habitantes del sector y personas que lo recorren por su trabajo se han quejado en diferentes ocasiones por los hurtos y asaltos que tienden ocurrir. También se han registrado denuncias por parte de diplomáticos extranjeros en el país, quienes han sido objetivos de la delincuencia común ([El País](#), 2024).

### Variación del delito 2023 vs. 2024



### Casos enero a junio:



## 2.3 Homicidios

Según el Secretariado Ejecutivo del Sistema Nacional de Seguridad Pública, el mes con mayor incidencia de homicidios en la Ciudad de México fue mayo, llegando a un total de 156 casos. Al mismo tiempo, solo en el primer cuatrimestre del 2024, los homicidios dolosos llegaron a 283.

Durante la campaña a la presidencia del país, la ex alcaldesa de la CDMX, Claudia Sheinbaum, aseguró que este tipo de delitos habían decrecido en la ciudad, sin embargo, existen algunas inconsistencias con estas cifras y con las instituciones que las publican. ([El Heraldo México](#), 2024).

El día de la madre de 2024 fue uno de los más violentos en la historia reciente de México, registrando un total de 72 homicidios en todo el país. La Ciudad de México resultó como uno de los territorios con mayor número de denuncias de este delito registrando seis en un solo día ([Infobae](#), 2024).



2%

Variación homicidios  
2022 vs. 2023



21%

Variación  
Enero-junio 2023 vs.  
Enero-junio 2024



249

Homicidios 2024

POLICE LINE DO NOT CROSS POLICE



## 2.4 Extorsión y amenazas

Durante la campaña electoral de 2024 en México, surgieron numerosas denuncias de amenazas y asesinatos contra candidatos por parte de grupos delincuenciales. La candidata a la alcaldía de Cuauhtémoc, Alessandra Rojo de Vega, sufrió un ataque armado el 11 de mayo en la colonia Peralvillo ([Infobae, 2024](#)). En Iztapalapa, la Parroquia Cristo Salvador y Señor enfrentó amenazas de extorsión, incluyendo el envío de cabezas de cerdo al padre Abraham ([La Silla Rota, 2024](#)). En abril, la fiscalía capturó a “Los Jeremías”, una banda que secuestró a más de 30 personas en la Ciudad de México y el Estado de México durante los últimos dos años ([Infobae, 2024](#)).

**Incremento de la percepción de inseguridad durante el periodo electoral:**



### Extorsión

261  
Denuncias

↑ 6%  
Variación  
2023 vs 2024



### Amenazas

10393  
Denuncias

↑ 1%  
Variación  
2023 vs 2024



### Secuestro

18  
Denuncias

↑ 6%  
Variación  
2023 vs 2024



## 3. Factores Generadores de Riesgo

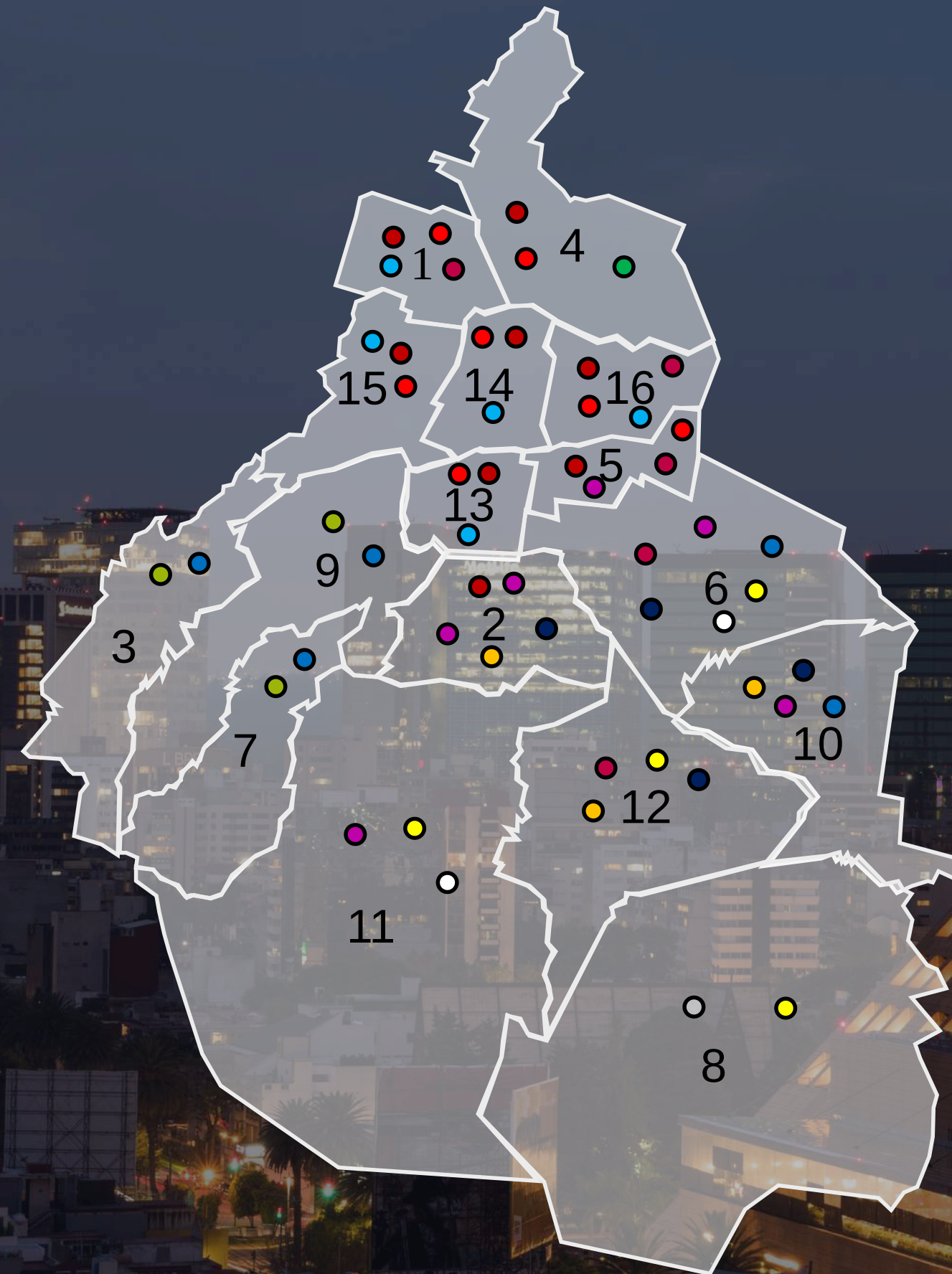
### 3.1 Microtráfico y grupos delincuenciales

Entre las más destacadas se encuentran células del Cártel Jalisco Nueva Generación (CJNG), el Cártel de Sinaloa, La Familia Michoacana, La Unión Tepito, Los Rodolfos, Los Tanzanios y el Cártel de Tláhuac. Además, existen grupos con menor capacidad operativa, como Los Maceros, dedicados a la distribución de droga, tráfico de armas, extorsiones y secuestros ([Infobae](#), 2024).

Estos grupos criminales en la CDMX son los principales generadores de delitos de alto impacto, como el narcomenudeo y los robos. Aunque hay presencia de organizaciones con incidencia a nivel nacional, como el CJNG y el Cártel de Sinaloa, la operación en la ciudad de bandas autóctonas, como La Unión Tepito, Los Rodolfos y el Cártel de Tláhuac, dinamizan la competencia por el control territorial y las rentas ilegales. Esta competencia constante exacerba la violencia y deteriora la convivencia ciudadana ([Infobae](#), 20

# Distribución de GDO y GDCO en Ciudad de México

- Alcaldía 1: Azcapotzalco
- Alcaldía 2: Coyoacán
- Alcaldía 3: Cuajimalpa de Morelos
- Alcaldía 4: Gustavo A Madero
- Alcaldía 5: Iztacalco
- Alcaldía 6: Iztapalapa
- Alcaldía 7: La Magdalena Contreras
- Alcaldía 8: Milpa Alta
- Alcaldía 9: Álvaro Obregón
- Alcaldía 10: Tláhuac
- Alcaldía 11: Tlalpan
- Alcaldía 12: Xochimilco
- Alcaldía 13: Benito Juárez
- Alcaldía 14: Cuauhtémoc
- Alcaldía 15: Miguel Hidalgo
- Alcaldía 16: Venustiano Carranza



- Unión Tepito
- Fuerza Anti Unión
- Cártel de Tláhuac
- Los Rodolfos
- Los Canchola
- CJNG
- Ronda 88
- Güero Fresa
- Los Molina
- Los Maceros
- Los Tanzanios
- El Maestrin
- Juan Blata

## 15

Grupos Delincuenciales en las 16 alcaldías

## 3.2 Protesta social

La protesta social es una herramienta democrática que permite a la ciudadanía expresar su malestar respecto a situaciones que consideran perjudiciales. En Ciudad de México, como capital del país, se concentran numerosas manifestaciones y concentraciones, las cuales en ocasiones pueden derivar en violencia o desorden, creando riesgos que deben ser considerados.

Recientemente, diferentes sectores de la sociedad han recurrido a las protestas, como en marzo, cuando la comunidad Triqui se manifestó en Paseo Reforma exigiendo permisos para vender en la Plaza de la Constitución. La protesta provocó la ira de ciudadanos afectados por el bloqueo de la vía, lo que llevó a un enfrentamiento entre manifestantes y residentes. Este conflicto obligó a la Secretaría de Seguridad Ciudadana (SSC) a intervenir para restaurar el orden ([Infobae](#), 2024).



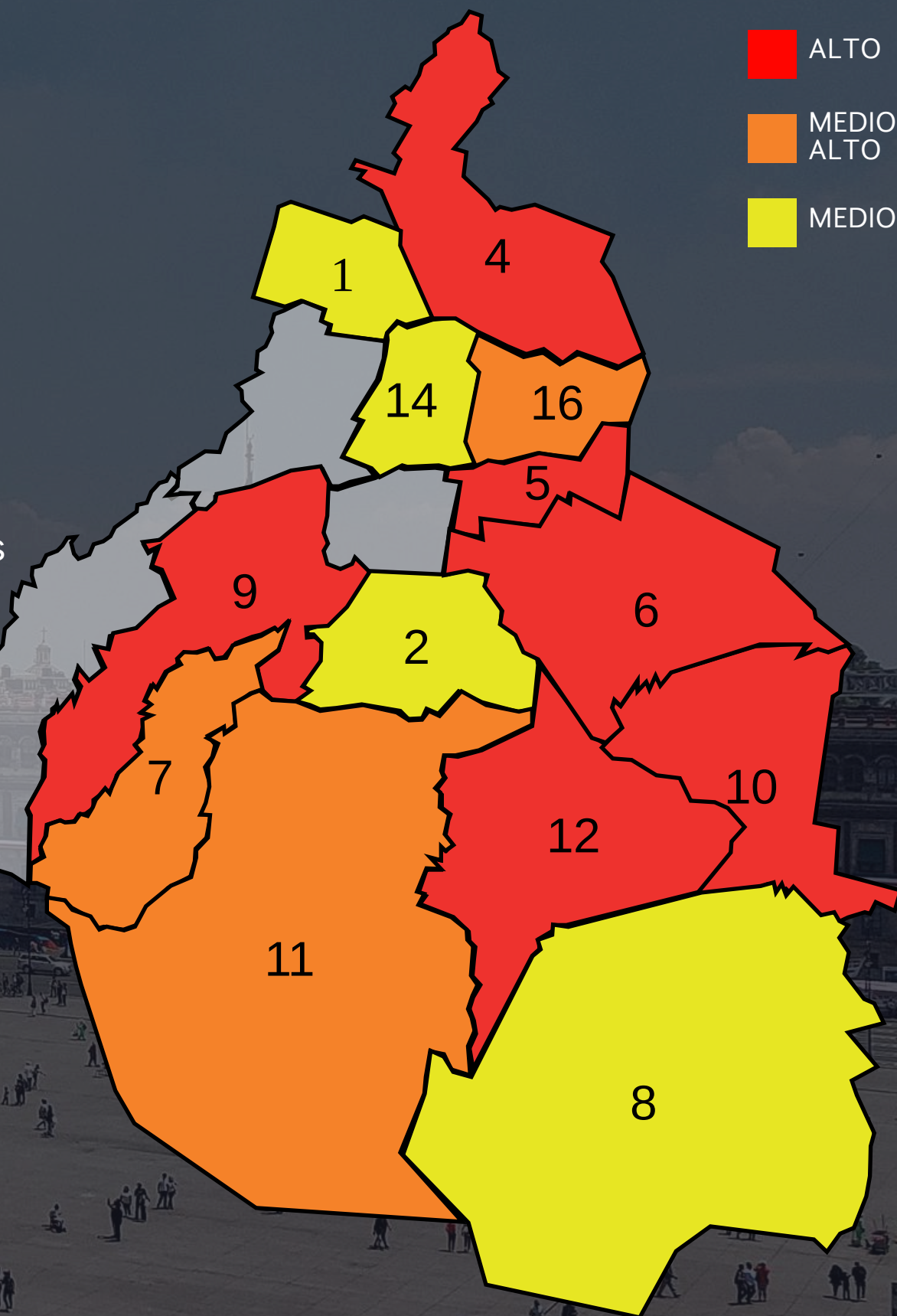
# 4. Nivel de Riesgo

## Nivel de riesgo de la ciudad

El análisis de nivel de riesgo tiene como objetivo la identificación de las zonas donde, según estadísticas institucionales, existe mayor posibilidad de que se presenten escenarios de violencia y materialización de delitos de alto impacto. En el caso de la presente Apreciación de Seguridad Urbana-Ciudad de México, la caracterización se realizará con base en las estadísticas de seguridad y convivencia de la Encuesta Nacional de Seguridad Pública Urbana (ENSU) del Instituto Nacional de Estadística y Geografía (Inegi). Se procederá entonces a enunciar las zonas más problemáticas de la ciudad, a través de dos indicadores: los casos de homicidio y hurto a personas.

## Mapa de Ciudad de México Nivel de Riesgo por Alcaldías

- Alcaldía 1: Azcapotzalco
- Alcaldía 2: Coyoacán
- Alcaldía 4: Gustavo A Madero
- Alcaldía 5: Iztacalco
- Alcaldía 6: Iztapalapa
- Alcaldía 7: La Magdalena Contreras
- Alcaldía 8: Milpa Alta
- Alcaldía 9: Álvaro Obregón
- Alcaldía 10: Tláhuac
- Alcaldía 11: Tlalpan
- Alcaldía 12: Xochimilco
- Alcaldía 14: Cuauhtémoc
- Alcaldía 16: Venustiano Carranza



# Análisis de la dinámica de los riesgos en la Ciudad de México para que las empresas puedan realizar las evaluaciones en sus operaciones (calificación con base en ISO 31000 y análisis de riesgo cuantitativo)

Riesgo	Principales factores que generan el riesgo	Consecuencias	Implicaciones para las empresas privadas	Nivel del Riesgo
 <p><b>Deterioro en la situación de seguridad</b></p>	<ul style="list-style-type: none"> <li>• Desempleo.</li> <li>• Presencia consolidada de grupos delincuenciales.</li> <li>• Influencia del fenómeno del microtráfico en la delincuencia común y organizada desarrollando redes de sicariato y sus fortalecimientos.</li> </ul>	<ul style="list-style-type: none"> <li>• Desconfianza de la ciudadanía</li> <li>• Disminución en la inversión local y extranjera en la ciudad</li> <li>• Afectación de los pequeños y medianos comerciantes.</li> <li>• Disminución del potencial turístico.</li> <li>• Aumento de denuncias por Extorsión, Amenazas y homicidios.</li> </ul>	<ul style="list-style-type: none"> <li>• Posibles afectaciones en la cadena de suministros o de valor por permeabilidad de la delincuencia.</li> <li>• Incumplimientos de servicios o compromisos.</li> <li>• Filtraciones de personal con intenciones de daño en las compañías.</li> <li>• Temor de ampliaciones del mercado debido a las redes delincuenciales.</li> </ul>	<p><b>Alto</b></p>
 <p><b>Afectación en el sistema económico y financiero</b></p>	<ul style="list-style-type: none"> <li>• Corrupción en el sector público y privado</li> <li>• Aumento de la pobreza y desigualdad</li> <li>• Actividades para el lavado de activos.</li> </ul>	<ul style="list-style-type: none"> <li>• Disminución inversión extranjera en la ciudad.</li> <li>• Bajos salarios.</li> <li>• Informalidad laboral.</li> <li>• Inflación.</li> <li>• Limitación y uso inadecuado del espacio público.</li> <li>• Baja generación de empresa</li> <li>• Incremento reclutamiento grupos criminales.</li> </ul>	<ul style="list-style-type: none"> <li>• Reducción de la demanda de servicios y productos.</li> <li>• Disminución de ingresos.</li> <li>• Aumento de costos por fenómenos como la inflación.</li> <li>• Limitación de capacidades operativas.</li> </ul>	<p><b>Medio-Alto</b></p>
 <p><b>Protesta social</b></p>	<ul style="list-style-type: none"> <li>• Comunidades insatisfechas</li> <li>• Incumplimiento de acuerdos fijados entre la ciudadanía y el gobierno.</li> <li>• Insuficiente gestión gubernamental y ausencia de recursos públicos.</li> </ul>	<ul style="list-style-type: none"> <li>• Desestabilización gubernamental.</li> <li>• Interrupción actividades económicas.</li> <li>• Incremento del gasto público.</li> <li>• Incremento violencia.</li> <li>• Resurgimiento conflictos sociales.</li> </ul>	<ul style="list-style-type: none"> <li>• Pérdidas financieras.</li> <li>• Afectaciones en la cadena de suministros.</li> <li>• Clima de negocios desfavorable.</li> <li>• Pérdida en oportunidades de negocio</li> </ul>	<p><b>Medio</b></p>
 <p><b>Inestabilidad política</b></p>	<ul style="list-style-type: none"> <li>• Corrupción.</li> <li>• Profundización desigualdades.</li> <li>• Desconfianza en las instituciones y en la Fuerza Pública</li> <li>• Incidencia de los Cártels en la política</li> </ul>	<ul style="list-style-type: none"> <li>• Polarización.</li> <li>• Conflicto social.</li> <li>• Fortalecimiento y aumento de grupos organizados.</li> <li>• Baja productividad.</li> </ul>	<ul style="list-style-type: none"> <li>• Disminución de clientes extranjeros por la incertidumbre política.</li> <li>• Reducción de ingresos a causa de periodos de inflación y recesión.</li> <li>• Incertidumbre para crear planes y proyectos a largo plazo.</li> </ul>	<p><b>Medio</b></p>

## 5. Diseño de Escenarios coyunturales



**María Alejandra Rivera**  
Politóloga e historiadora  
Unidad de Análisis Político y  
Seguridad Corporativa  
(UAPSC) 3+SC



**Alejandro Cárdenas**  
Politólogo  
Unidad de Análisis Político y  
Seguridad Corporativa  
(UAPSC) 3+SC

Durante el primer semestre del año 2024, en la Ciudad de México se llevaron a cabo elecciones tanto en las diferentes alcaldías que componen a la capital mexicana, como para el máximo regente de la ciudad. En este caso, Claudia Brugada del partido Morena, se quedó con el gobierno de la CDMX, de igual manera en el total de las alcaldías locales la coalición oficialista ganó.

Esto puede dar una prospectiva de continuismo e incluso de expansión a las políticas que la anterior alcaldesa, Claudia Sheinbaum, había impulsado a lo largo de su gobierno.

Esto quiere decir que iniciativas con el objetivo de minimizar el poder de las bandas delincuenciales en los jóvenes, empoderar a la policía para actuar de manera más efectiva o dar golpes criminales a los grandes cabecillas y no a los eslabones más bajos, siguen siendo la iniciativa principal.

De igual manera el hecho de que la antigua alcaldesa haya ganado la presidencia del país puede señalar a que las políticas nacionales van a tener un tinte similar a que se vio en el gobierno de la ciudad, y por ende las estructuras criminales nacionales que operan en la CDMX pueden esperar un tratamiento similar al visto por las bandas locales.

A pesar de todos esto, las estructuras criminales en México, y por ende en la Ciudad de México, siguen ganado influencia tanto en ámbitos militares como políticos.

Esto no da un buen panorama a menos que se cambie la visión de seguridad que ha existido hasta ahora en el gobierno mexicano.

Un hecho reciente que puede preocupar por sus consecuencias es la reciente captura de el “Mayo” Zambada, quien era uno de los máximos cabecillas del Cártel de Sinaloa, lo que podría generar disputas internas en esta estructura, o un alza en las actividades por parte de otros cárteles para intentar ganar terreno del Cártel de Sinaloa.

Esto debe ser estudiado y permanecer atentos a las implicaciones que conllevan en los conflictos de la Ciudad de México.

**Encuentre la  
versión completa  
de este  
documento aquí:**



# 6. Recomendaciones

- 1** Mantenga siempre un alto grado de conciencia situacional, que permita identificar riesgos o amenazas derivadas de situaciones externas al lugar o zonas por donde transita.
- 2** Teniendo en cuenta la descripción del Nivel de Riesgo brindado en el presente documento, identifique las alcaldías con nivel de riesgo alto en la ciudad. Esto con el fin de no transitar por estas o prever planes de seguridad y autocuidado.
- 3** En caso tal de hacer desplazamientos por medio de un vehículo particular realice un análisis de ruta y tenga vías alternas que le permita resolver novedades en la ruta.
- 4** No transite ni realice desplazamientos en altas horas de la noche en colonias o alcaldías, que, según el presente documento, han registrado algún tipo de fenómeno delictivo o registran alta injerencia por actores delincuenciales, por ejemplo, las alcaldías Gustavo A Madero, Iztacalco, Iztapalapa, Álvaro Obregón, Tláhuac y Tlalpan.

- 5** Para el desplazamiento de expatriados o personas extranjeras al interior de la Ciudad de México, evalúe la probabilidad de contar con sistemas para el monitoreo de los movimientos remotamente desde un Command Center.
- 6** Si se encuentra en espacios de alta afluencia de personas como restaurantes, centros comerciales o bares, permanezca siempre atento al cuidado de sus objetos personales y evite entablar conversaciones con personas que repentinamente soliciten favores o quieran acercarse a usted de forma repentina.
- 7** Evite tener en su teléfono móvil información detallada o sensible de sus familiares, así como de la organización para la cual labora.
- 8** Sea cuidadoso con la información que publica a través de sus redes sociales, teniendo en cuenta que, a menor privacidad, sus datos laborales, personales y los de sus familiares están expuestos en la red, lo que puede prestarse para procesos extorsivos o de secuestro.

- 9** Si es víctima de una extorsión telefónica, no cuelgue, intente tomar nota, no de ni su nombre ni su cédula y, de ser posible, grabe la llamada.
- 10** En caso de ser víctima de amenazas en cualquiera de sus modalidades, comuníquese inmediatamente con las autoridades y no ceda ante las peticiones del delincuente.
- 11** Capacítese si es posible en manejo defensivo y evasivo aumentando su capacidad de poner a salvo su vida o la de su familia en caso de un asalto en vía pública.
- 12** Si se encuentra en una situación de alta vulnerabilidad y propenso a ser víctima de robo, paseo millonario o fleteo, no ponga resistencia alguna.



**Nota.** La labor investigativa y análisis que se registra en esta apreciación de seguridad es exclusiva de **3+ Security Colombia**. Por lo cual, se recomienda no divulgar el documento en mención.





**SECURITY  
COLOMBIA**

**Permítanos acompañarlo  
con el servicio que merece.**



**RESOLUCIÓN:  
No. 20204100025717**



BUSINESS ALLIANCE FOR SECURE COMMERCE  
CERTIFICADO BASC  
COLBOG01083-1-1

